

Orenat avloppsvatten i vattendragen är en risk för människan och miljön

Regn- och smältvatten går under benämningen dagvatten. Dessa vatten samlas från gator, tak och liknande ytor. På bostadsområden var det finns separata avloppssystem, leds dag- och dräneringsvatten till dagvattennätet eller till diken, medan avloppsvatten leds via avloppsnätet till ett reningsverk. Om det finns dagvattennät på området är fastigheten alltid anslutningsskyldig.

Att leda dagvatten rätt är mycket viktigt för det är ett problem ifall det förs till avloppsnätet. Om dagvatten leds till avloppsbrunnen, kan avloppsbrunnen vid störtregn eller under smältningstiden bli överbelastad och svämma över. I sådana fall rinner avloppsvattnet ut i vattendrag eller till och med in i fastigheters källare. I vattendrag kan orenat avloppsvatten orsaka förorening av simstränder eller i värsta fall fiskdöd.

Dagvatten som leds till avloppsnätet förs i onödan till avloppsreningsverk, fastän det skulle vara tillräckligt rent för att infiltreras i jorden eller ledas till vattendrag. Att rena dagvatten i avloppsreningsverk försvagar reningsprocessens resultat samt förbrukar energi och kemikalier i onödan. I sista hand syns detta i konsumentens vattenräkning.

Granska din egen tomts avloppssystem

Om man sköter ledning av dagvatten rätt på sin egen tomt, kan varenda av oss vara en vattenskyddare. Granska avloppssystemet och ändra vid behov så att dagvatten leds till dagvattennätet eller till ett dike nära huset. Även fördröjning eller infiltrering av dagvatten på den egna tomten är ett bra sätt att skydda vattendrag, ifall det inte orsakar översvämningar.

Tidpunkter då det är bra att granska och ändra på egna avloppssystem:

- vid rörsaneringar
- vid sanering av avlopp under husgrunden eller förnyandet av tomtledningar
- vid byggandet av dränering eller ombyggnad av inte fungerande dränering
- vid saneringar som kräver grävning på tomten och/eller genomföring av sockeln
- vid byte från plantak till åstak, från gamla plantak leds ofta regnvattnet till avloppsnätet
- vid sanering av vattenverkets stomavlopp
- vid byggandet av kommunalt dagvattennät

En snabb och enkel åtgärd för att minska belastningen i avloppet är att samla regnvatten från tak i tunnor och använda som bevattningsvatten i trädgården.

Tomtavlopp som är i bra skick minskar risken för stockningar och översvämningar i avloppet. Stockningar i avloppet kan förhindras genom att inte hålla fett eller matrester i avloppet. WC-stolen bör användas till det den är gjord för och allt annat avfall bör sorteras och läggas i skräpkorgen.

Avloppsledningarnas skick på den egna tomten kan man påverka genom att plantera träd och buskar så långt som möjligt från ledningarna.

Tilläggsuppgifter för ledandet av dagvatten

Närmare uppgifter om ledandet av dagvatten fås från den egna kommunen:

- kommunens eller stadens byggnadstillsynsmyndighet
- bostadsområdets vattenverk



Helsingin seudun ympäristöpalvelut
Helsingforsregionens miljötjänster



Uudenmaan liitto
Nylands förbund



Bild: HRM / Karoliina Bärlund, illustration: HRM / Jukka Fordell

Dagvattnet hör inte hem i avloppsbrunnen

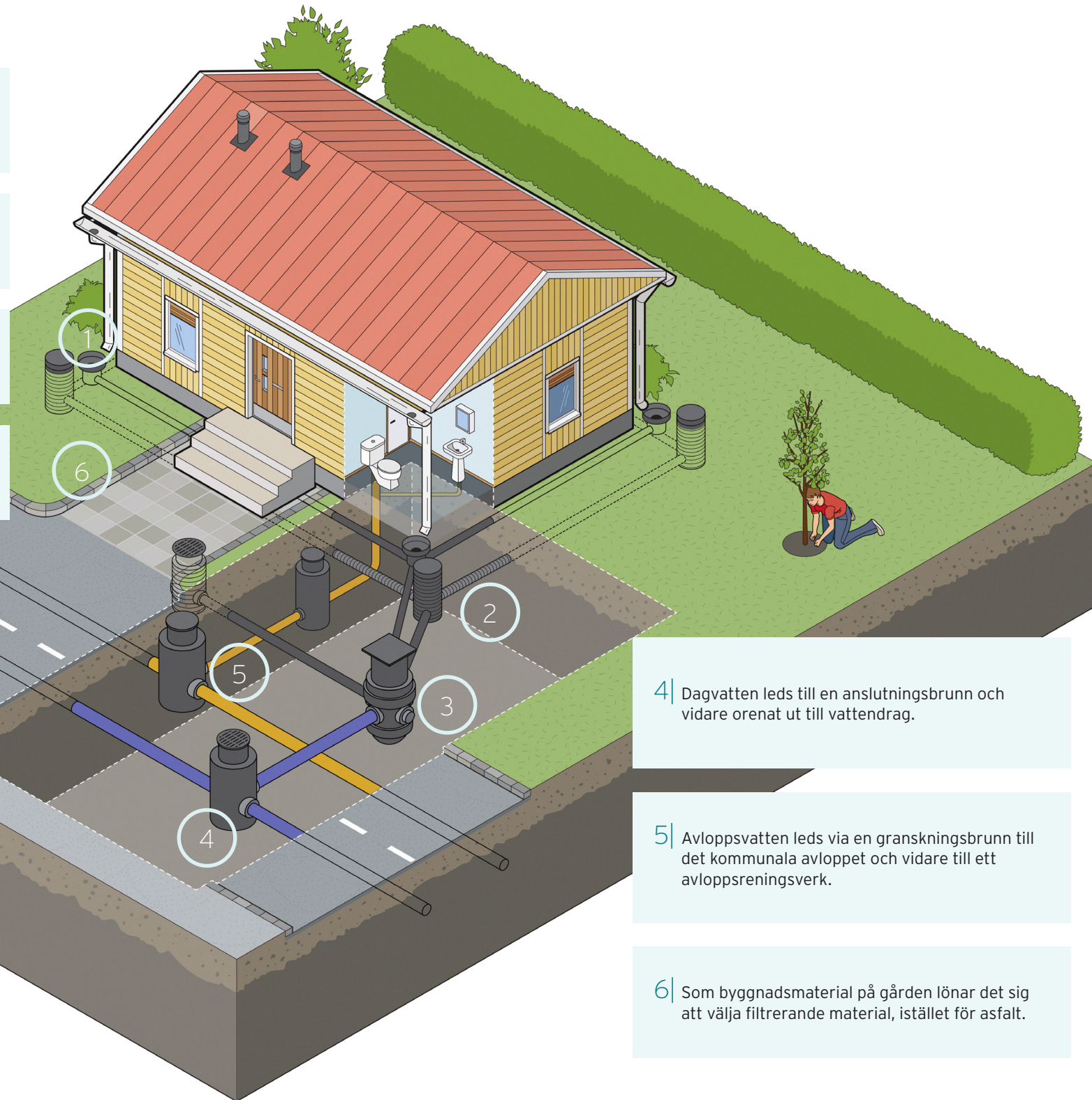
Alla kan vara en vattenskyddare genom att leda dagvattnet rätt på den egna tomten

Hur leds dagvattnet från din tomt?

1 | Regnvatten samlas från taket till regnvattenavloppet

2 | Dräneringsvatten leds till samlingsbrunnen via en granskningsbrunn

3 | Allt dag- och dräneringsvatten leds till samlingsbrunnen



4 | Dagvatten leds till en anslutningsbrunn och vidare orenat ut till vattendrag.

5 | Avloppsvatten leds via en granskningsbrunn till det kommunala avloppet och vidare till ett avloppsreningsverk.

6 | Som byggnadsmaterial på gården lönar det sig att välja filtrerande material, istället för asfalt.